

ÅRSBERETNING

2015

Innhold

Styreleder har ordet	3
Adm. dir. har ordet	4
Vår virksomhet.....	5
Viktige hendelser i 2015	6
Kjernevirksomhet	7
Forretningsutvikling – F&U	12
Datterselskaper.....	13
Industriengasjement	14
Miljømål og miljøpolitikk	14
Frivillig vern	15
Næringspolitikk og samfunnskontakt	15
Helse, miljø og sikkerhet.....	16
Finansforvaltning og finansiell risiko	17
Regnskap og økonomi	17
Likestilling og diskriminering	18
Påvirkning på det ytre miljøet	18
Framtidsutsiktene	20
Årsregnskapet.....	23
Skogeierlagsstatistikk.....	43

Styreleder har ordet

AT Skog anno januar 2016 er et vitalt og voksende skogeierandelslag som legger et svært aktivt år bak seg. Vi har hatt en betydelig vekst i volum. Dette skjer i et marked der vi må selge mer av vårt tømmer ut av landet. Årets resultat bærer preg av omstilling fra et innenlands marked for tømmer til mer eksport. Det er krevende, men vi blir stadig bedre. Ved inngangen til 2016 har vi alle forutsetninger for å drive andelslaget videre med en solid egenkapital, en sunn driftsøkonomi og grunnlag for effektiv drift slik at vi kan tilføre mest mulig av tømmerverdiene til skogeier.

” Vi rigger oss til et skogeier-Norge i endring

Vi har etablert et viktig samarbeid med Viken skog, og har også gjennomført andre strategiske oppkjøp som stiller oss i en offensiv posisjon. Det er ingen grunn til at skogeierne i AT Skog skal henge etter i utviklingen. Vi har fremdeles livskraftig industri i eget område og bedre vilkår for eksport når det er nødvendig, enn de fleste.

Et av de mest brukte ordene i 2015 ble «Det grønne skifte». Sammenfallet mellom en sterk nedgang i oljeprisen, økende arbeidsledighet og et økende behov for bærekraftig og klimavennlig utvikling, er bra for skogbruket i Norge. AT Skog er aktivt med gjennom bl.a. Biokarbonprosjektet. I løpet av de neste årene vil nye prosjekter med tre som råstoff konkretisere seg. Vi skal bidra til at det skjer i Norge og i AT Skog sin geografi, slik at vi igjen kan skape større verdier basert på tømmeret fra våre skoger til glede for oss selv og samfunnet.



Olav A. Veum
Styreleder

Adm. dir. har ordet

Det er en særdeles spent administrerende direktør som går inn i 2016! Fjoråret var på mange måter året da endringer og justeringsbehov sto sentralt. Våre driftsinntekter økte med 17 % gjennom et økt tømmer salg på 24 %. Det har dessverre resultert i et negativt økonomisk resultat. Det er vi ikke fornøyd med, men pilene peker nå i riktig retning.

Hovedutfordringene var store tømmerlager ved inngangen til året, fallende marked og garantipris til skogeier uten tidsbegrensning, samt høye logistikk kostnader.

” Driften skal være sunn!
Da må vi ta steg for steg.

Vi har gjennomført strategiske grep med nyetablering, kjøp av selskap og skapt allianser, som danner basis for nye muligheter for AT Skog og våre eiere. Det gjenstår mye arbeid før vi kan si at disse grepene har hatt ønsket effekt. Mye hardt arbeid ligger foran oss og jeg ser frem til å ta fatt på dette arbeidet! AT Skog har vedtatt en ny strategi med klare mål. Den nye strategien skal danne grunnlaget for en engasjerende og entusiastisk organisasjon. Vi skal styrke kommunikasjonen på mange områder. Vi skal fremstå som kunder og skogeiers førstevalg. For å gjøre alvor av dette, skal vi by på oss selv. Vi skal oppnå bedre samhandling og større gjennomføringskraft.

Avslutningsvis vil jeg takke de fremragende medarbeiderne vi har i AT Skog for innsatsen de gjør og entusiasmen de viser hver dag for skogbruket. Det gir inspirasjon videre og gjør min jobb som leder til en glede!

Anders R. Øynes
Adm. direktør

Vår virksomhet

Med bærekraftig forvaltning er skog en evigvarende naturressurs og er grunnlaget for at AT Skog gjennom sin virksomhet skaper verdier for eiere, ansatte og lokalsamfunnet.

TJENESTER: Skogplanlegging, hogst, skogkultur, rådgivning, salg av fornybar energi gjennom AT Biovarme, utmarkstjenester gjennom Faun naturforvaltning og utvikling av nye produkter og tjenester gjennom forskningsprosjekter.

OPPTATT AV: Å utvikle tidsmessige produkter og tjenester til kunder og skogeiere.

MÅL: Å stimulere til en positiv prestasjonskultur. AT Skog skal være kunders og skogeieres førstevalg.

”

Med bærekraftig forvaltning, er skog en evigvarende naturressurs

AT Skogs tilstedeværelse i regionen





Viktige hendelser i 2015

Ny Adm. Dir.

Anders R Øynes hadde sin første arbeidsdag 1. januar.

Lansering av SKOG22 – Nasjonal strategi for skog- og trenæringen

Skog22, initiert av regjeringen Stoltenberg, ble levert til landbruks- og matministeren i januar. Skognæringen har store muligheter og utfordringer som kan løses. Dette krever både innsats fra næringen selv og fra myndighetene.

Nedsalg av aksjer i Norske Skog

Ut i fra en helhetsvurdering selger AT Skog om lag 4,2 mill. aksjer i Norske Skog.

Etablering av Viken AT Market

AT Skog og Viken Skog etablerer i april markedselskapet Viken AT Market. Det nye selskapet skal sikre leveringsavtaler og etablere robuste logistikk-løsninger. Selskapet skal også handle på vegne av andre tømmerleverandører. AT Skog og Viken Skog eier 50 % hver av selskapet.

Store tømmerlager

Ved inngangen til sommeren har AT Skog store tømmerlager i et fallende marked. Dette resulterer i en rekke tiltak og nødvendige justeringer. Behovet for ytterligere endringer i organiseringen melder seg.

Ny organisering av AT Skog

Med virkning fra 1. oktober endrer AT Skog selskaps-organiseringen.

Ny forretningsmodell og virkemiddelbruk

I oktober lanserer AT Skog ny forretningsmodell for sagtømmer og endret virkemiddelbruk. Det innføres en ny prismodell, som tar hensyn til etterspørsel, transport og konkurransesituasjonen i de enkelte områdene.

Kjøp av NEG Skog¹

I november underskrives avtalen om overdragelse av 100 % av aksjene i NEG Skog fra NEG Gruppen til AT Skog.

Kjøp av 34 prosent av aksjene i SB Skog²

I november underskrives avtalen om overdragelse av 34 % av aksjene i SB Skog fra Viken Skog til AT Skog.

1 I skrivende stund har Konkurransetilsynet ikke gitt sin godkjenning av kjøpet.

2 I skrivende stund er ikke transaksjonen gjennomført.

Ny strategi for AT Skog

I desember vedtar styret i AT Skog ny strategi for perioden 2016 til 2018.

Volumvekst

AT Skog sine driftsinntekter økte med 17 % og tømmeret med 24 %.

KJERNEVIRKSOMHET

Sagtømmer

Begynnelsen på året var preget av høy produksjon i skogen og overfylte tømmerlager hos sagbrukene. Begrensning på innkjøring hos flere av de norske sagbrukene ble innført. Noen parti måtte selges ut i et internasjonalt spotmarked. Bergene Holm varslet mulig stopp av saga i Åmli i 3. kvartal hvis ikke markedet for trelast bedret seg. Utover høsten bedret markedet seg vesentlig på gran. Etterspørselen tok seg opp både innenlands og på eksport. Furumarkedet var svakt med synkende priser utover høsten.

Massevirke

Norske Skog Skogn stoppet sine kjøp fra Sør-Norge i januar. AT Skog måtte på kort varsel finne kjøpere til store volum i et ellers overfylt internasjonalt marked. Godt kontaktnett mot Tyskland, samt uttak av pallevirke, gjorde at AT Skog lyktes med å avsette volumet. Det førte imidlertid til dårlig lønnsomhet. I starten av dette året, er det mer balanse i tilbud- og etterspørselssiden. Utsiktene fremover ser langt bedre ut enn på samme tid i fjor.

	2014	2015	Endring
GRAN			
Sagtømmer	305 654 m ³	381 536 m ³	25 %
Massevirke	171 931 m ³	171 415 m ³	0 %
Volum gran	477 585 m ³	552 950 m ³	16 %
Gj.sn. pris gran bilveg	333 kr/m ³	329 kr/m ³	-1 %
FURU			
Sagtømmer	221 892 m ³	269 171 m ³	21 %
Massevirke	88 446 m ³	85 001 m ³	-4 %
Volum furu	310 338 m ³	354 172 m ³	14 %
Gj.sn. pris furu bilveg	329 kr/m ³	327 kr/m ³	-1 %
Priser er ekskl. andelseiertillegg og andre tillegg			

Eksport

Volumveksten som AT Skog har hatt fra 2014 til 2015, har hovedsakelig blitt solgt på eksportmarkedet. Kombinasjonen av reduksjon i forbruket av massevirke i Norge og økt avvirkning, har bidratt til en betydelig vekst i eksportandelen. Prisene på sagtømmer har hatt en fallende tendens også i Eurolandene og Sverige i 2015. En sterk svekkelse av kronekursen i 2. halvdel av 2015, har kompensert for dette.

Utvikling eksportandeler

	2014	2015	Endring
Salg i Norge			
Massevirke	215 136 m ³	150 810 m ³	-30 %
Sagtømmer	418 154 m ³	424 828 m ³	2 %
Salg på Export			
Massevirke	43 193 m ³	125 606 m ³	191 %
Sagtømmer	100 707 m ³	244 878 m ³	143 %

Logistikk, produksjonsstyring og konkurranse

AT Skog har etablert nye internasjonale industrikundeavtaler etter nedleggelse av massevirkeindustri i Norge de siste årene. Dette har medført store endringer i tømmerstrømmene og logistikkomfanget.

Året har vært preget av store utfordringer i logistikk og produksjonsstyring. Våren 2015 hadde AT Skog opparbeidet seg store lager av tømmer, samtidig som etterspørsel var i nedgang og det fortsatt var hard konkurranse om innkjøp av tømmer. Det er satt i gang en rekke tiltak for å bedre tømmerflyten gjennom endring av forretnings- og organisasjonsmodellen.

Det er viktig å bygge opp en organisasjon som evner å styre produksjonen mot rett sortiment i rett mengde til rett tid. En effektiv tømmerlogistikk er en viktig suksess- og konkurransefaktor i et presset marked.

Terminalområdet og kaien på Herre i Bamble ble kjøpt på slutten av 2011. Tømmerkaia er organisert i eget selskap, AT Terminal AS.

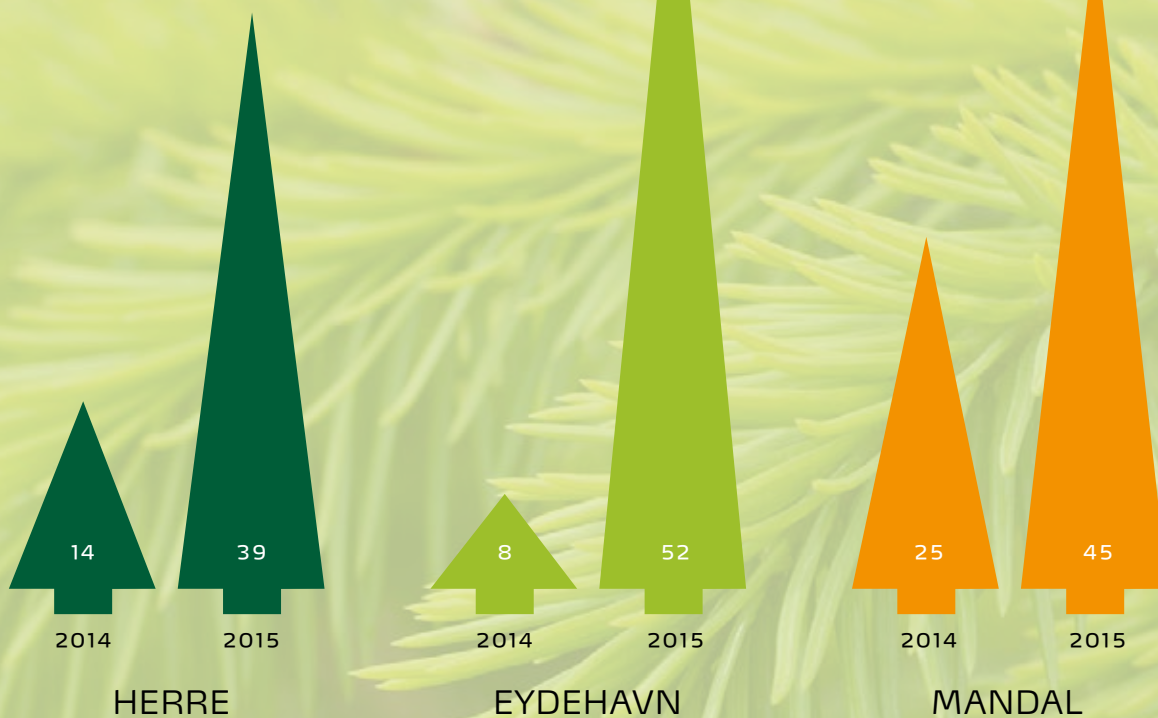
Terminalene i Herre, Eydehavn og Mandal brukes til lagring av tømmer for utskipning. De benyttes også til lagring av energivirke for flisproduksjon til fjernvarme.

AT Skog har hatt et år med stor aktivitet på kaiene og dette har vært avgjørende for å holde høy aktivitet i skogen. Andelen eksport er stadig økende og utgjør over 30 prosent av AT Skogs totale volum.

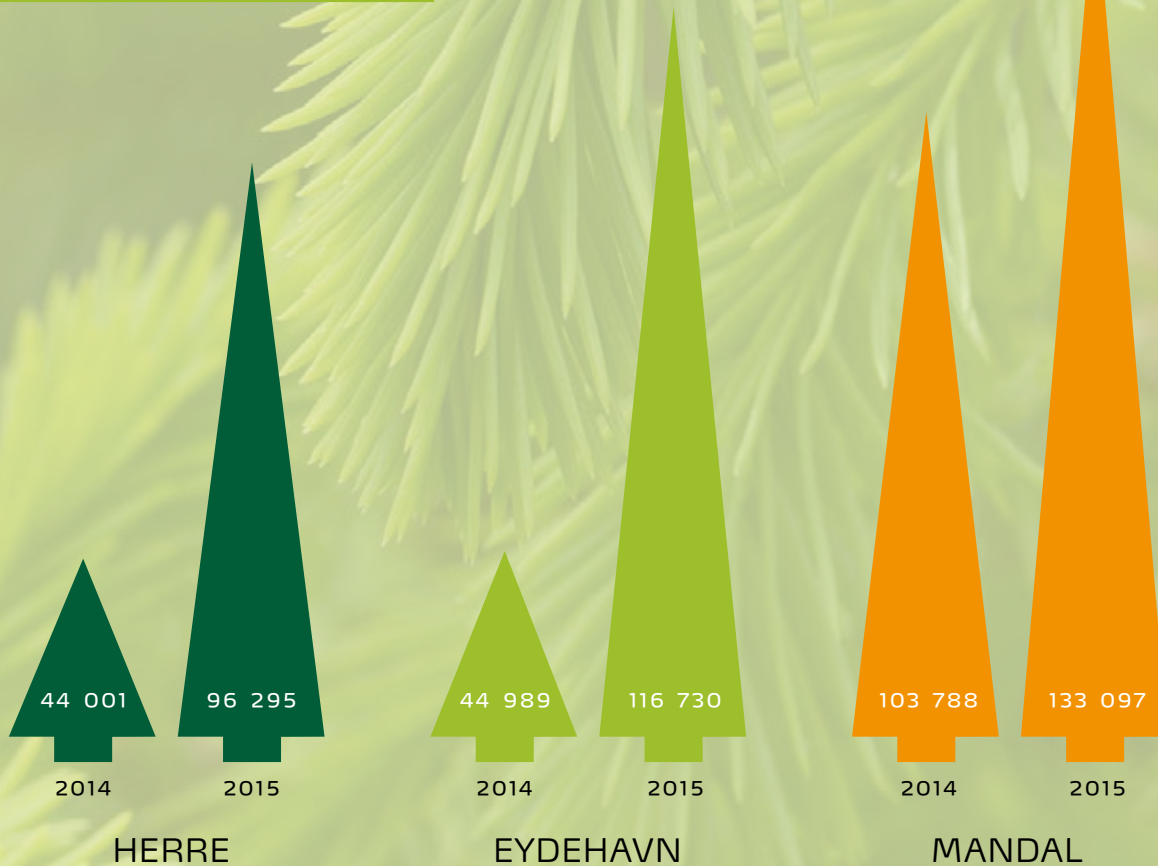
”

Tømmeret
skal gå raskt
fra stubbe
til kunde

Antall skipsanløp (stk)



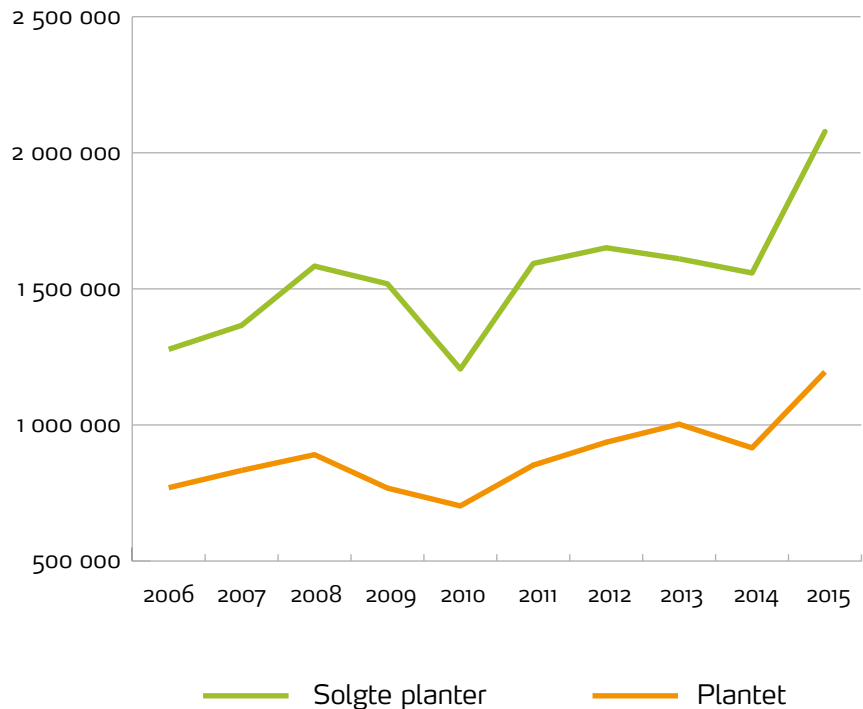
Innmålt volum (m3)



Skogkultur

Det ble satt ny rekord i antall solgte og utsatte planter i regi av AT Skog i 2015. Totalt har vi solgt mer enn 2 millioner planter.

Planteaktivitet gjennom AT Skog 2006–2015 (antall)

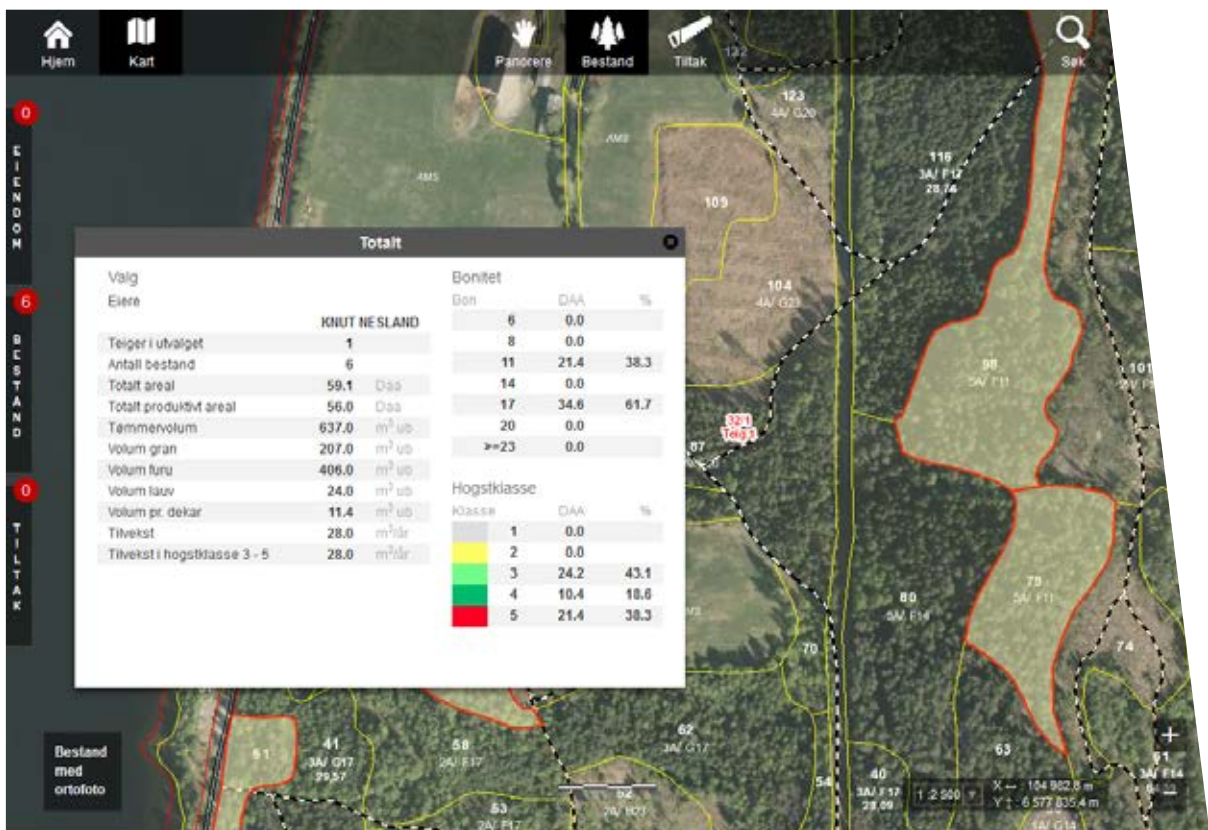
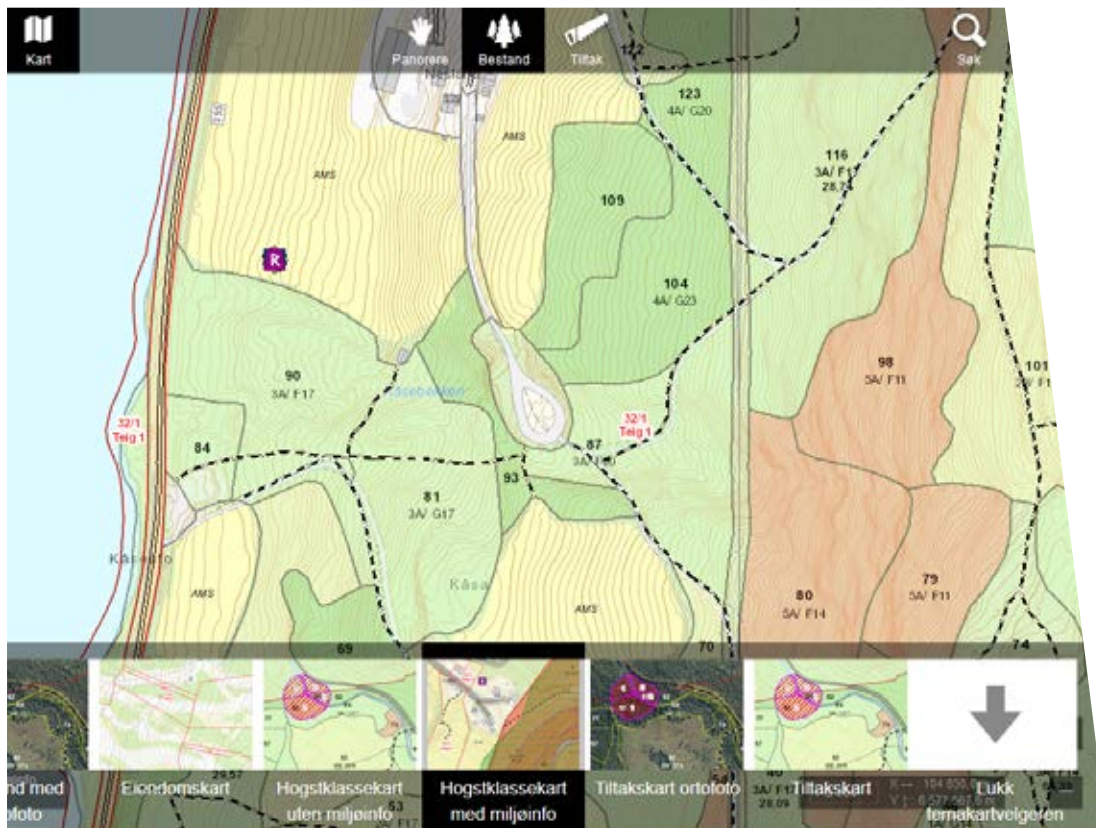


Skogryddingstjenester

AT Skog har stor aktivitet innen skogryddningstjenester og har sikret seg ny langsiktig avtale med Skagerak Nett i forbindelse med åpen anbudskonkurranse av tjenesten.

Skogbruksplaner

AT Skog har i 2015 levert skogbruksplaner og ressuroversikter til 412 eiendommer, som omfatter 1 million dekar skog i kommunene Åmli, Nissedal og Drangedal. I tillegg er det utført fototakst og feltarbeid i kommunene Kragerø, Tingvoll og Namsos. Det er inngått avtaler om nye prosjekter for ca 350 000 dekar med oppstart vinteren 2016. Det har vært utført oppdrag i forbindelse med frivillig vern av barskog, oppdrag for nettselskap, energiselskap og Statens vegvesen. Det er utført veiplanlegging, skjønn og verdifastsetting av skog. AT Skog har også utført skogregistreringer i forbindelse med ny E18 i Bamble kommune.



Bildet viser oversiktskart og funksjoner i nye Allma Eiendom. Allma Eiendom Innsyn er gjort gratis tilgjengelig til andelseiere.

FORRETNINGSUTVIKLING – F&U

Engasjement i prosjekter for nye produkter fra trevirke, har fortsatt i 2015. AT Skog vil bidra til å finne løsninger for framtidig lønnsom avsetning av masse- og energivirke.

Hovedaktiviteten er prosjektet «Eyde Biokarbon». I samarbeid med Eyde-nettverket og smelteverksindustrien i Agder og Telemark, er målet å erstatte fossilt koks og kull med biokarbon fra trevirke. Dette vil være et viktig bidrag for å redusere CO₂-utslipp fra industrien.

AT Skog deltar i flere kompetansebyggende prosjekt, som styrker den samlede forsknings- og utviklingsaktivitetene i bioenergi og biobaserte produkter. Samlet sett er AT Skog engasjert i utviklingsprosjekt med rundt 40 millioner kroner de neste to årene.

”

AT Skog er aktiv i utviklingen av biokarbon for smelteverk- industrien



Gaute Finstad, avd. leder forretningsutvikling, viser frem biokarbon.

DATTERSELSKAP

AT Biovarme

Selskapets virksomhet består av etablering og drift av varmesentraler basert på bioenergi. Dette skjer i samarbeid med energiselskap, lokale skogeiere og andre aktuelle aktører gjennom deleierskap. Samlet levert fornybar energi var 49 GWh og som tilsvarer oppvarming for ca. 3000 husstander.

Selskap	Eierandel %	Levert energi GWh
Skien Fjernvarme	34	21,5
Thermokraft	32	12
Bø Fjernvarme	50	5,1
AT Biovarme Croftholmen	100	0,6
Kragerø Biovarme	35	0,7
Moland Biovarme	37	3,4
Vegårshei Bioenergi	34	1,3
Myra Biovarme	34	1,6
Bio Dalane	34	2,7

AT Skog Invest (tidligere Otterdal AS)

Selskapet har endret navn og aktiviteten i selskapet består av å forvalte industrielle og finansielle plasseringer. Selskapet har ingen ansatte og leier ledelse og administrative tjenester av AT Skog SA. Selskapet eier 100 % NEG Skog og 34 % av SB Skog.

Selskap	Eierandel %
SB Skog ¹	34
NEG Skog ²	100

Faun Naturforvaltning

Markedet for utmarksarbeid har de siste årene forandret seg mye. Oppdrag er konkurranseutsatt og mange store konsulentfirma har etablert avdelinger med konkurrerende virksomhet. Faun har lyktes med å befeste sin posisjon i markedet ved å ta opp konkurransen på kvalitet og pris.

Selskap	Eierandel %
Faun Naturforvaltning AS	52

1 I skrivende stund er ikke transaksjonen gjennomført.

2 I skrivende stund har Konkurransetilsynet ikke gitt sin godkjenning av kjøpet.

INDUSTRIENGASJEMENT

Våre industriengasjementer har vært viktige for å sikre målet om norsk avsetning av tømmer, samtidig som dette har bidratt til å påvirke utviklingen av norsk tre i forbrukende industri sammen med andre skogeierandelslag.

Disse engasjementene vurderes jevnlig og omplasseres dersom posisjonen i selskapene ikke gir tilstrekkelig strategisk kraft. Dette sikrer muligheten til å gå inn i nye og mer betydningsfulle prosjekter. Når plasseringer er realisert, plasseres verdiene som kortsiktige plasseringer og forvaltes i tråd med AT Skogs strategi for kapitalforvaltning. Dette sikrer best mulig avkastning på kapitalen for våre eiere.

Norske Skog

Norske Skog har to anlegg igjen i Norge, Saugbrugs i Østfold og Skogn i Trøndelag. Betydelig gjeldsbelastning gjør situasjonen krevende for selskapet, men det er bedringer i markedet. AT Skog har i 2015 solgt seg ned i selskapet og har ikke levert tømmer til Norske Skog.

Moelven industrier ASA

Resultatutviklingen i Moelven har bedret seg i 2015, som følge av bedre effektivitet og en gunstig valutasisituasjon. Valutasisituasjonen gjør det lønnsomt å eksportere og fører til mindre import av trevarer.

Moelven Telemarksbruket AS

Det forventes bedre og mer tilfredsstillende resultater i selskapet etter en positiv utvikling i 2015. Som kunde har anlegget stor strategisk betydning for AT Skog.

Selskap	Eierandel pr 31.12.2015
Norske Skog	0,98 %
Moelven ASA	7,29 %
Moelven Telemarksbruket AS	49 %

MILJØMÅL OG MILJØPOLITIKK

AT Skog er miljøsertifisert etter ISO 14001 og Norsk PEFC Skogstandard, som ble revidert i 2015. Dette innebærer en forpliktelse til å følge en rekke krav, som sikrer bærekraftig skogbruk. I år har vi også sertifisert oss på FSC Controlled Wood. Sertifiseringen gir oss en fordel i det utenlandske markedet da flere tømmeroppkjøpere krever denne godkjenningen.

Miljømålet vårt innebærer at entreprenørene, som jobber for AT Skog, har bestått test i Norsk PEFC Skogstandard og kjenner våre rutiner.



AT Skogs miljøpolicy

AT Skog skal ikke direkte eller indirekte være involvert i handel med skogprodukter med ulovlig opphav som:

- 1) Hogst eller handel med ulovlig avvirket tømmer eller andre skogsprodukter
- 2) Tømmer som er avvirket i strid med tradisjonelle og menneskelige rettigheter
- 3) Tømmer som er avvirket i områder med høye naturverdier
- 4) Tømmer fra områder som avskoges permanent eller skal gjøres om til plantasjer
- 5) Tømmer fra genmodifiserte treslag

FRIVILLIG VERN

Siden 2002 har vern av skog i vår geografi basert seg på frivillighet. Av de 66 områdene i Norge, som ble vernet i 2015, var 21 i AT Skogs område. Disse utgjorde ca 75 000 dekar.

I dette arbeidet hjelper AT Skog berørte skogeiere med:

- Informasjon om hva et frivillig vern av skog innebærer
- Vurdering ved avgrensning på tilbudsområder
- Gjennomføring av skogtakst og befaringer
- Gjennomføring av prisforhandling og bistand ved utarbeidelse av verneforskrift

NÆRINGSPOLITIKK OG SAMFUNNSKONTAKT

AT Skog jobber regionalt med saker om råderett for skogeiere og rammevilkår for næringen. Gjennom året har vi hatt en rekke møter med offentlige myndigheter. I 2015 har tema ofte handlet om fremkommelighet på det offentlige veinettet for tømmerbilene våre. Videre har vi vært aktivt til stede under Arendalsuka, som er en viktig politisk møteplass. AT Skog samarbeider godt og aktivt med skogselskapene og fylkesmennene på flere områder.

Vi har gjennom Norges Skogeierforbund hatt hovedfokus på følgende saker;

- Etablert samarbeidsavtale mellom Norges Skogeierforbund, Statskog og Norskog der oppfølging av SKOG22 og skognæringens betydning i bioøkonomien står sentralt.
- Å opprettholde og forsterke den politiske forståelsen av behovet for å vitalisere norsk skogsindustri gjennom nyetableringer og fornying av eksisterende industri.
- Å fremme skogens viktige rolle i klimasammenheng.
- Kongsjonsloven og en rekke skattemessige saker som berører skognæringen og viktigheten av at disse sakene underbygger en aktiv og bærekraftig skognæring.

HELSE, MILJØ OG SIKKERHET

AT Skog arbeider hele tiden med HMS og har lite sykemeldinger og fravær. Alle ansatte over 60 år blir årlig innkalt til frivillig helsekontroll, mens de øvrige ansatte får tilbudet hvert tredje år.

Det har ikke vært ulykker i selskapet som har ført til personskader. I november hadde vi to uønskede hendelser uten personskader i forbindelse med linjerydding. Risikovurdering og kartlegging gjør at vi kan sette inn tiltak der det er mest hensiktsmessig.

Vernerunder gjennomføres jevnlig. I 2015 ble kontoret i Grimstad vurdert sammen med fysioterapeut. Vernerundeplan for 2016 er utarbeidet og vedtatt i Arbeidsmiljøutvalget i AT Skog. I tillegg er det planlagt to kontroller årlig hos underleverandører på oppdrag for AT Skog.

Sykefraværet i AT skog er fortsatt lavt med 2,3 % i 2015 mot 1,8 % året før. De aller fleste ansatte i AT Skog er aktive og spreke, noe vi setter stor pris på.

Ved årsskiftet var det 54 personer ansatt hvorav 8 kvinner. Til sammen utgjør dette 51 årsverk. I konsernet var det på samme tidspunkt 58 årsverk.



FINANSFORVALTNING OG FINANSIELL RISIKO

Finansielle midler er plassert i henhold til vedtatt investeringsstrategi. Plasseringene har samlet gitt tilfredsstillende avkastning, mens plasseringene i eiendomsfond har gitt lavere avkastning og vil bli realisert på sikt.

I strategiske finansielle plasseringer (langsiktige), har det ikke vært vesentlig kjøp eller salg i året. Det er foretatt vurdering av verdiene i de underliggende selskapene. Det er ikke funnet grunn til verdiendringer ut over nedskrivning av verdien i AT Biovarme med 5,0 mill. kroner. Nedskrivningen er relatert til utviklingen i Thermokraft, der AT Biovarme eier 32 % etter siste emisjon. Norske Skog verdsettes i tråd med gjeldende aksjekurs på Oslo børs. AT Skog har gjennom året redusert og solgt omlag 4 191 000 aksjer i 2015. Ved årets slutt har vi 1 866 169 aksjer i selskapet.

Salg og kjøp av tømmer og andre tjenester foregår hovedsakelig i norske kroner. Ved eksport av tømmer, er beløpene i utenlandsk valuta sikret mot norske kroner.

Risikohåndtering prioriteres i virksomheten. AT Skog har strategi for finansielle plasseringer og valutasikring. Vår sikringsstrategi på valuta innebærer sikring på 80 % av eksportverdiene i norske kroner. Tiltakene gir oss økt forutsigbarhet og redusert risiko. I 2015 har vi gjennomført analyser av verdistrømmene, som grunnlag for utvikling av nye finansielle verktøy tilpasset vår virksomhet.

REGNSKAP OG ØKONOMI

Etterspørselen etter produkter har vært tilfredsstillende og omsetningen økte med 17 prosent til cirka 618 mill. kroner i 2015, mot cirka 529 mill. kroner i 2014. Prisene på tømmer har imidlertid vært noe fallende, spesielt i første halvår. Årsresultatet til AT Skog SA ble – 14,7 mill. kroner mot 2,4 mill. kroner i fjor. Driftsresultat ble – 15,5 mill. kroner. Hovedårsaken til det svake resultatet, skyldes garantipris, logistikk og terminalhåndtering. Eksportvolumet har økt samtidig som virkesstrømmene har endret seg. I sum har dette gitt utfordringer knyttet til produksjonsstyring, lagerhold og terminalhåndtering. Garantiprisene, som AT Skog gir skogeier, har medført større innkjøpskostnader enn det markedet har vært villig til å betale. Det er nå etablert en prisgaranti, som sikrer forutsigbarhet og håndtering av risiko på en hensiktsmessig måte.

Tømmerlagrene har vært større enn normalt i 2015. Kapitalbindingen dette medfører, gir likviditetsmessige utfordringer. Vi har derfor i perioder fordelt finansielle plasseringer til drift. Gjennom året har vi imidlertid redusert verdien av lageret med cirka 16 mill. kroner, fra cirka 27 mill. kroner ved inngangen til 2015 til cirka 11 mill. kroner ved inngangen til 2016.

Investering i varige driftsmidler var 5,2 mill. kroner, som i stor grad har vært til opparbeidelse av terminaler, kjøp av teknisk utstyr og programvare. Gjennom året er selskapets egenkapital redusert med 14,2 mill. kroner til 361,6 mill. kroner. Egenkapitalandelen i selskapet er fortsatt solid med 85,1 %. Innbetalt andelskapital har i året vært påvirket av inn- og utmeldinger av andelseiere. Ved årets slutt utgjør andelskapitalen 121,8 mill. kroner.

Forutsetning for videre drift er til stede og regnskapet er satt opp under denne forutsetningen.

Styret foreslår at årets resultat på -14 701 000 kroner dekkes inn fra opptjent egenkapital.

Konserntall

Det aller vesentligste av konsernets virksomhet drives i morselskapet AT Skog SA. Konsernresultatet ble -12,7 mill. kroner mot et resultat i morselskapet på -14,7. I konsernregnskapet medtas tilknyttede selskaper basert på andel av resultater i de respektive selskaper. Dette utgjør i 2015 -1,8 mill. kroner og er bedre enn resultateffekter knyttet til finansposter for datter- og tilknyttede selskaper i morselskapets regnskap.

LIKESTILLING OG DISKRIMINERING

Kvinner og menn uavhengig av etnisitet og livssyn gis like muligheter til å ta del i oppgavene til organisasjonen. Dette ivaretas også ved kompetanseutvikling og rekruttering. Det arbeides med å bedre kjønnsfordelingen i AT Skogs styrende organ. Antallet kvinner totalt til styre, årsmøte og valgkomité, var for siste år 18 prosent. I styret utgjør kvinneandelen 57 %. Av årsmøtevalgte styre- og varamedlemmer, var det 37,5 prosent kvinner.

PÅVIRKNING PÅ DET YTRE MILJØET

Skogbruket bidrar positivt i kampen for et bedre klima. Gjennom aktiv produksjon av skog, bidrar skogbruket med økt opptak av CO₂. AT Skog utfører aktivitet som kan påvirke det ytre miljøet. Arbeidsoperasjoner som kan påvirke dette, er kartlagt gjennom AT Skogs miljøsertifisering.

Rutiner for å unngå skader på det ytre miljøet, er utarbeidet. Ved hendelser som fraviker fra fastsatte retningslinjer med tanke på det ytre miljø, følges dette opp av AT Skog for kartlegging av hendelsesforløp, årsak og korrigerende tiltak.





”

Skog er en
ressurs med uante
muligheter.

Det å eie en skog er et
flott utgangspunkt!

FRAMTIDSUTSIKTENE

AT Skog skal være aktiv i utviklingen av skognæringen i Norge. Klimapolitiske mål og overgangen til fornybarsamfunnet, er sentrale drivere i denne utviklingen. Gjennom SKOG22 har skognæringen i fornybarsamfunnet et stort potensiale. Samfunnet blir enda mer avhengig av skogen som fornybar ressurs. Veien til fornybarsamfunnet skaper både muligheter og utfordringer for skognæringen. Slik som markedet, strukturen, politiske og skattemessige rammebetingelser er i dag, er ikke skognæringen rustet til å håndtere denne muligheten i stor skala. Det vil være en felles oppgave for skognæringen og myndigheten å sørge for at vi blir rustet til det.



AT Skog er klar til å bidra

Inngangen til 2016 er preget av store fall i oljeprisene og økt arbeidsledighet. Mange næringer i tilknytning til oljesektoren vil bli påvirket. Dersom etterspørsel innenlands etter trevarer blir lavere, vil dette påvirke AT Skog gjennom redusert etterspørsel etter tømmer.



Utsiktene dette året fremstår som gode

AT Skog har inngått avtaler gjennom hele året. Innkjøp og produksjon er tilpasset leveransevolumet for 2016. Utsiktene for en ytterligere økning i løpet av året, er under planlegging.

Ved inngangen til 2016 har AT Skog vedtatt ny strategi, ny organisering og er nå i ferd med å tilpasse seg de endringene som skjer i markedet både nasjonalt og internasjonalt. Gjennom endringer i organisasjonen for bestilling av tømmer og skogkultur, oppfølging av entreprenører og produksjonsstyring, vil AT Skog bli bedre rustet til å møte en krevende markeds- og konkurransesituasjon.

Volumet levert av AT Skog er forventet til rundt en million kubikk per år, med en ytterligere vridning mot eksport.

Skien 31. desember 2015
10. februar 2016

Olav A. Veum
Styreleder

Knut Aas
Nestleder

Nina K. Walbeck
Styremedlem

Hølje Kr. Jore
Styremedlem

Even Hedland
Styremedlem

Åse Vinje
Styremedlem

Hilde Haukom
Styremedlem

Anders R. Øynes
Adm. direktør



Bak fra venstre: Hilde Haukom, Anders R. Øynes og Hølje Kr. Jore.
Foran fra venstre: Even Hedland, Nina K. Walbeck, Olav A. Veum, Åse Vinje og Knut Aas.



Stor aktivitet på skogplanting i AT Skog.



Resultatregnskap (beløp i hele 1000 kr)

Morselskap			Konsern	
2015	2014		2015	2014
		Driftsinntekter		
617 744	528 904	Salgsinntekt	623 458	536 051
617 744	528 904	Sum driftsinntekter	623 458	536 051
		Driftskostnader		
538 002	483 629	Varekostnad	537 508	484 577
17 029	-27 314	Beholdningsendring	17 029	-27 314
37 326	37 968	Lønnskostnad	41 752	42 921
2 315	2 431	Avskrivning	2 433	2 369
17 654	17 359	Annen driftskostnad	19 743	19 137
19 642	13 665	Tillegg på samhandel	19 642	13 665
1 266	1 383	Tilskudd til skogeierlag	1 266	1 383
633 234	529 121	Sum driftskostnader	639 373	536 737
-15 490	-216	Driftsresultat	-15 915	-686
		Finansinntekter og finanskostnader		
886	4 951	Inntekt på inv. i datterselskap og tillknyttet selskap	-1 831	-3 384
307	-1 264	Øvrige finansposter	5 216	-1 275
1 193	3 688	Netto finansposter	3 385	-4 660
-14 297	3 472	Ordinært resultat før skattekostnad	-12 530	-5 345
404	834	Skattekostnad på ordinært resultat	156	681
-14 701	2 638	Årsresultat	-12 686	-6 026
		Fordeling		
		Majoritetsinteresser	-12 660	-6 036
		Minoritetsinteresser	-26	11
		Overføringer og disponeringer		
0	2 427	Foreslått forrenting på andelskapitalen		
-14 701	211	Overføringer annen egenkapital		
-14 701	2 638	Sum disponert		

Balanse pr. 31.12

Eiendeler (beløp i hele 1000 kr)

Morselskap				Konsern	
2015	2014		Note	2015	2014
		Anleggsmidler			
		<i>Immaterielle eiendeler</i>			
6 844	3 228	Forskning og utvikling	4	6 844	3 244
6 844	3 228	Sum immaterielle eiendeler		6 844	3 244
		<i>Varige driftsmidler</i>			
30 699	33 657	Tomter, bygninger og annen fast eiendom	4	52 732	55 670
1 472	2 214	Driftsløsøre, inventar, verktøy, kontormaskiner ol	4	1 529	2 290
32 172	35 871	Sum varige driftsmidler		54 261	57 960
		<i>Finansielle anleggsmidler</i>			
53 528	58 528	Investeringer i datterselskap	6	0	0
18 889	15 541	Investeringer i tilknyttet selskap	7	43 006	41 722
127 922	147 316	Investeringer i aksjer og andeler	10	128 437	147 831
12 643	13 315	Andre fordringer	3	12 643	13 315
212 982	234 700	Sum finansielle anleggsmidler		184 085	202 869
251 997	273 799	Sum anleggsmidler		245 190	264 073
		Omløpsmidler			
10 769	26 564	Varer	15	10 769	26 564
		<i>Fordringer</i>			
35 065	29 283	Kundefordringer	13	36 389	29 283
43 477	39 557	Andre fordringer	13	29 379	27 297
78 542	68 840	Sum fordringer		65 768	56 580
		<i>Investeringer</i>			
65 260	68 556	Markedsbaserte aksjer	9	74 746	77 803
65 260	68 556	Sum investeringer		74 746	77 803
18 249	12 246	Bankinnskudd, kontanter og lignende	14	21 586	15 332
172 820	176 206	Sum omløpsmidler		172 869	176 279
424 817	450 004	Sum eiendeler		418 059	440 352

Balanse pr. 31.12

Egenkapital og gjeld (beløp i hele 1000 kr)

Morselskap			Konsern	
2015	2014	Note	2015	2014
		Egenkapital		
		<i>Innskutt egenkapital</i>		
121 828	121 329	Andelskapital	121 828	121 329
121 828	121 329	Sum innskutt egenkapital	121 828	121 329
		<i>Opptjent egenkapital</i>		
239 735	254 436	Annen egenkapital	229 272	241 932
239 735	254 436	Sum opptjent egenkapital	229 272	241 932
0	0	Minoritetsinteresser	442	468
361 563	375 765	Sum egenkapital	351 542	363 729
		Gjeld		
		Avsetninger for forpliktelser		
3 060	4 512	Pensjonsforpliktelser	3 060	4 512
0	0	Utsatt skatt	0	248
3 060	4 512	Sum avsetning for forpliktelser	3 060	4 759
		<i>Annen langsiktig gjeld</i>		
2 884	4 169	Øvrig langsiktig gjeld	2 884	4 169
2 884	4 169	Sum annen langsiktig gjeld	2 884	4 169
		<i>Kortsiktig gjeld</i>		
25 029	27 838	Leverandørgjeld	25 332	27 830
500	1 050	Betalbar skatt	500	1 052
2 770	2 990	Skyldige offentlige avgifter	3 410	3 713
29 011	33 681	Annen kortsiktig gjeld	31 330	35 099
57 309	65 558	Sum kortsiktig gjeld	60 572	67 694
63 254	74 240	Sum gjeld	66 517	76 623
424 817	450 004	Sum egenkapital og gjeld	418 059	440 352

31. desember 2015

Skien


10. februar 2016



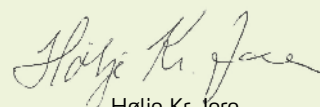
Olav A. Veum
Styreleder



Knut Aas
Nestleder



Nina K. Walbeck
Styremedlem



Hølje Kr. Jøse
Styremedlem



Even Hedland
Styremedlem



Åse Vinje
Styremedlem



Hilde Haukom
Styremedlem



Anders R. Øynes
Adm. direktør

Kontantstrømoppstilling

Morselskap (beløp i hele tusen)			Konsern (beløp i hele tusen)	
2015	2014	Kontantstrøm fra operasjonelle aktiviteter	2015	2014
-14 297	3 472	Årsresultat før skatt	-12 530	-5 346
-954	-884	Betalt skatt	-954	-902
2 315	2 431	Ordinære avskrivninger	2 433	2 369
520	0	Tap ved salg driftsmidler	520	0
-3 610	-2 742	Reliserte gevinster og verdiendringer aksjer	-3 856	-3 073
7 482	4 455	Verdiendring finansielle anleggsmidler	2 482	4 455
-886	-4 951	Resultatandel investering i datter- og tilknyttet selskap	1 831	3 384
7 204	-9 697	Endring i lager, kundefordringer og leverandørgjeld	6 191	-9 610
-4 788	-1 795	Endring i andre tidsavgrensninger	-4 317	-48
-7 014	-9 711	Netto kontantstrøm fra operasjonelle aktiviteter	-8 200	-8 771
Kontantstrøm ved investeringsaktiviteter				
-5 170	-1 833	Investert i varige driftsmidler, FOU og goodwill	-6 926	-4 400
480	0	Mottatte investeringstilskudd	2 134	6 130
1 939	315	Salg av varige driftsmidler	1 939	470
-3 450	-20 530	Investert i aksjer og andre verdipapirer	-3 450	-25 443
23 920	34 236	Salg av aksjer	23 920	34 236
0	496	Endring i langsiktige utlån	0	160
-1 538	0	Endring i kortsiktige utlån	0	0
0	615	Overtatt bankbeholdning ved fusjon	0	0
16 180	13 299	Netto kontantstrøm ved investeringsaktiviteter	17 617	11 153
Kontantstrøm ved finansieringsaktiviteter				
499	-356	Inn og utbetalinger andelseiere	499	-356
-1 236	-232	Endring i innskudd fra medlemmer/skogeierlag	-1 236	-232
-2 425	-3 651	Utbetalt forrentning på andelskapitalen	-2 425	-3 651
-3 163	-4 239	Netto kontantstrøm ved finansieringsaktiviteter	-3 163	-4 239
6 004	-651	Netto endring i likvider i perioden	6 254	-1 857
12 246	12 897	Beholdning av likvider 01.01.	15 332	17 189
18 250	12 246	Beholdning av likvider 31.12	21 586	15 332

Regnskapsprinsipp

Årsregnskapet er satt opp i samsvar med regnskapslovens bestemmelser og god regnskapsskikk.

KONSOLIDERINGSPRINSIPP

Konsernet omfatter morselskapet AT Skog SA og de heleide datterselskapene AT Biovarme AS, AT Skog Invest AS og AT Terminal AS. I tillegg omfatter konsernet datterselskapet Faun Naturforvaltning AS hvor morselskapet har en eierandel på 52 %. Konsernregnskapet viser konsernets økonomiske resultat og stilling som en økonomisk enhet. Alle vesentlige interne transaksjoner, fordringer og gjeld er eliminert. Kostpris på aksjer i konsoliderte datterselskaper elimineres mot egenkapitalen på etableringstidspunktet.

KLASSIFISERINGSPRINSIPP

Omløpsmidler/kortsiktig gjeld

Omløpsmidler og kortsiktig gjeld omfatter normalt poster som forfaller til betaling innen ett år etter balansedagen, samt poster som knytter seg til varekretsløpet. Øvrige poster er klassifisert som anleggsmiddel/langsiktig gjeld. Omløpsmidler vurderes til laveste verdi av anskaffelseskost og antatt virkelig verdi. Kortsiktig gjeld balanseføres til nominelt beløp på etableringstids-punktet.

Anleggsmidler/langsiktig gjeld

Anleggsmidler omfatter eiendeler bestemt til varig eie og bruk samt fordringer med forfall senere enn ett år fra utgangen av regnskapsåret. Anleggsmidler er vurdert til anskaffelseskost, men nedskrives til virkelig verdi dersom verdifallet ikke forventes å være forbigående. Langsiktig gjeld balanseføres til nominelt beløp på etableringstidspunktet.

VURDERINGSPRINSIPP

Driftsinntekter

Inntektene er bruttoført og består av brutto tømmerverdi, transporttjenester, provisjon og administrasjonsgodtgjørelse. Inntektsføring av salg av tømmer skjer ved levering. Salg av tjenester inntektsføres på leveringstidspunktet. Skogsdriftsoppdrag, skogplanprosjekter etc. vurderes som tjenesteleveranser, og inntektene regnskapsføres i takt med utførelsen av tjenesten.

Valuta

Transaksjoner i utenlandsk valuta omregnes til kursen på transaksjonstidspunktet. Det er inngått valuta-terminkontrakt for sikring av kundefordringer i utenlandsk valuta. Kundefordringer omregnes til den avtalte terminkursen. Bankinnskudd i utenlandsk valuta omregnes til norske kroner ved å benytte balansedagens kurs.

Forskning og utvikling

Utgifter til utvikling balanseføres i den grad det kan identifiseres en fremtidig økonomisk fordel knyttet til utvikling av en identifiserbar immateriell eiendel og utgiftene kan måles pålitelig. I motsatt fall kostnadsføres slike utgifter løpende. Balanseført utvikling avskrives lineært over økonomisk levetid.

Varige driftsmidler

Direkte vedlikehold av driftsmidler kostnadsføres løpende under driftskostnader, mens påkostninger eller forbedringer tillegges driftsmidlets kostpris og avskrives i takt med driftsmidlet. Driftsmidler der kostpris er aktivert i regnskapet avskrives lineært over den økonomiske levetid.

Datterselskap

Datterselskap vurderes etter kostmetoden i selskapsregnskapet. Investeringen er vurdert til anskaffelseskost for aksjene.

Tilknyttede selskaper

Eierandeler i tilknyttede selskaper regnskapsføres etter egenkapitalmetoden i konsernregnskapet. Andel av resultat etter skatt resultatføres blant finansposter. I selskapsregnskapet benyttes kostmetoden.

Langsiktig aksjer og verdipapirer

Anleggsaksjer balanseføres til anskaffelseskost. Investeringen blir nedskrevet til virkelig verdi dersom verdifallet ikke er forbigående. Tidligere nedskrivninger reverseres i den grad grunnlaget for nedskrivningen ikke lenger er tilstede. Mottatt utbytte fra selskapene inntektsføres på linjen annen finansinntekt.

Beholding av varer for videresalg

Beholding av varer består av tømmerbeholdning og er vurdert til det laveste av anskaffelseskost og virkelig verdi.

Fordringer

Kundefordringer og andre fordringer er oppført i balansen til pålydende etter fradrag for avsetning til forventet tap. Avsetning til tap gjøres på grunnlag av individuelle vurderinger av de enkelte fordringene.

Kortsiktige plasseringer

Kortsiktige plasseringer anses som en handelsportefølje og vurderes til virkelig verdi. Mottatt utbytte, opptjente renter, realiserte gevinster/tap og endring i urealisert gevinst/tap resultatføres på linjen Verdiendring verdipapirer.

Pensjonskostnader og pensjonsforpliktelser

Selskapet har en innskuddsbasert pensjonsordning for alle sine ansatte som er i tråd med lov om obligatorisk tjenstepensjon (OTP). Årlig pensjonskostnad for innskuddsordningen tilsvarer årets påløpte premie.

Skatter

Skattekostnaden i resultatregnskapet omfatter både periodens betalbare skatt og endring i utsatt skatt. Utsatt skatt er beregnet med 25 % (27 % i fjor) på grunnlag av de midlertidige forskjeller som eksisterer mellom regnskapsmessige og skattemessige verdier, samt underskudd til fremføring ved utgangen av regnskapsåret.

Skatteøkende og skattereduserende midlertidige forskjeller som reverserer eller kan reversere i samme periode er utlignet og nettoført. Netto utsatt skattefordel balanseføres i den grad det er sannsynlig at denne kan bli nyttiggjort. AT Skog SA ilignes formuesskatt.

Bruk av estimater

Ledelsen har brukt estimater og forutsetninger som har påvirket resultatregnskapet og verdsettelsen av eiendeler og gjeld, samt usikre eiendeler og forpliktelser på balansedagen under utarbeidelsen av årsregnskapet i henhold til god regnskapsskikk.

Prinsipper for kontantstrømoppstilling

Kontantstrømoppstillingen er utarbeidet etter den indirekte metode. Dette innebærer at man i analysen tar utgangspunkt i foretakets årsresultat for å kunne presentere kontantstrømmer tilført fra henholdsvis ordinær drift, investeringsvirksomheten og finansieringsvirksomheten. Som likvider i kontantstrømoppstilling anses innestående på bank.

Noter

NOTE 1. Inntekter (beløp i hele 1 000 kr)

Pr. Virksomhetsområde	Morselskap		Konsern	
	2015	2014	2015	2014
Tømmersalg	422 731	341 499	422 731	341 499
Hogst og drift av tømmer	139 162	120 240	139 162	120 240
Varer og tjenester skogkultur	17 686	15 520	17 686	15 520
Skogplaner	9 740	13 837	9 740	13 837
Andre driftsinntekter	27 569	36 926	34 139	44 955
Konserninterne inntekter	856	883		
Sum driftsinntekter	617 744	528 904	623 458	536 051

NOTE 2. Lønn, godtgjørelser, honorar (beløp i hele 1 000 kr)

Morselskap			Konsern	
2015	2014		2015	2014
30 431	30 672	Lønninger, honorar	34 264	34 936
-	-600	Omstrukturingskostnader	-	-600
4 518	4 553	Arbeidsgiveravgift	4 937	5 062
2 037	2 790	Pensjonskostnader	2 105	2 941
341	553	Andre ytelser	446	582
37 326	37 968	Sum	41 752	42 921

Morselskap	Representantskapet	Styret	Adm. Direktør*
Lønn, trekkpliktig kjøregodtgjørelse og honorar	150	677	1 240
Pensjonskostnader			75

* Administrerende direktør inngår i selskapets generelle pensjonsordning.

Kostnadsførte honorarer til revisor (beløpene er ekskl. mva):	Morselskap	Konsern
Revisjonsrelaterte tjenester (inkl. utarbeidelse av årsregnskap med noter)	275	338
Andre attestasjonstjenester	-	-
Skatterådgivning	69	87
Annen bistand	55	69

NOTE 3. Pensjoner (beløp i hele 1 000 kr)

Beskrivelse av pensjonsordninger

Samtlige ansatte har en innskuddsbasert pensjonsordning i tråd med reglene om obligatorisk tjenestepensjon for ansatte (OTP). AT Skog yter årlig innskudd tilsvarende 5 % av den ansattes lønn mellom 1 og 6 G og 8% av lønn mellom 6 og 12 G i innskuddsordningen som kostnadsføres løpende. Innskuddsordningen medfører ingen regnskapsmessig forpliktelse for arbeidsgiver så lenge siste års beregnede innskudd er betalt.

Alle ansatte har også tilbud om 68 % pensjon fra fylte 64 år i kombinasjon med Folketrygd og AFP. Fremtidig uttakssannsynlighet er satt til null. Det er foretatt en regnskapsmessig avsetning for AFP ordningen basert på egne beregninger som er avsatt som pensjonsforpliktelser i balansen.

I tillegg eksisterer tilleggsordninger for tidligere daglige ledere. Disse er regnskapsmessig behandlet som ytelsesbaserte ordninger og opptjente rettigheter på balansedato er avsatt som pensjonsforpliktelser i balansen. Balanseførte opptjente rettigheter er redusert med innestående midler for de ordningene som er finansiert med innbetalinger til livrente.

Premiefond

En stor andel av innskuddspremien for 2014 og 2015 er tatt fra fondet. Gjenværende premiefond utgjør pr. 31.12.14 Mnok 8,4 og pr 31.12.15 Mnok 6,6. Premiefondet inngår i andre langsiktige f ordringer.

Morselskapet			Konsern	
2015	2014		2015	2014
-305	747	Pensjonskostnad ytelsesbaserte ordninger	-305	747
1 860	1 542	Kostnad innskuddsordninger	1 927	1 542
483	502	Premier AFP	483	440
2 037	2 790	Samlet pensjonskostnad	2 105	2 728

NOTE 4. Driftsmidler, immaterielle eiendeler og avskrivninger (beløp i hele 1000 kr)

Morselskap - Varige driftsmidler og immaterielle eiendeler

Avskrivningsoversikt	Forskning, utvikling og øvrige immaterielle eiendeler	Inventar, utstyr og biler	Kai, tomter, bygninger og annen fast eiendom	Sum
Kostpris 01.01	11 859	6 930	51 324	70 114
Tilgang i året	3 870	1 299	-	5 170
Avgang i året	-	-	-2 541	-2 541
Mottatt tilskudd	-480	-	-	-480
Kostpris 31.12	15 250	8 230	48 783	72 263
Akk. ordinære avskrivninger	-8 406	-6 757	-18 084	-33 247
Bokført verdi 31.12	6 844	1 472	30 699	39 015
Ordinære avskrivninger	1 355	461	499	2 315
Avskrivningssats	0-20 %	20-33 %	0-8%	

Forskning og utvikling gjelder Allma prosjektet for skogbruksplanlegging som AT Skog SA har sammen med Allskog SA og Mjøsen Skog SA.

Selskapet driver deler av sin virksomhet i leide lokaler, kostnadsført husleie for 2015 utgjør TNOK 846.

Konsern - Varige driftsmidler og immaterielle eiendeler

Avskrivningsoversikt	Forskning, utvikling og øvrige immaterielle eiendeler	Inventar, utstyr og biler, anlegg	Kai, tomter, bygninger og annen fast eiendom	Sum
Kostpris 01.01	11 876	7 028	73 681	92 585
Tilgang i året	4 809	1 299	817	6 926
Avgang i året	-	-	-2 541	-2 541
Mottatt tilskudd	-1 435	-	-699	-2 134
Kostpris 31.12	15 250	8 327	71 259	94 836
Akk. ordinære avskrivninger	-8 406	-6 798	-18 527	-33 729
Bokført verdi 31.12	6 844	1 529	52 732	61 106
Ordinære avskrivninger	1 355	479	598	2 433
Avskrivningssats	20 %	20 - 33 %	0-8%	

Forskning og utvikling gjelder Allma prosjektet for skogbruksplanlegging som AT Skog SA har sammen med Allskog SA og Mjøsen Skog SA. I tillegg deltar AT Biovarme AS i ulike prosjekter innen bioenergi.

NOTE 5. Spesifikasjon tillegg på samhandel (beløp i hele 1 000 kr)

	Morselskap/Konsern	
	2015	2014
Tillegg på samhandel		
Andelseiertillegg	12 254	6 923
Stordriftstillegg	6 253	5 297
Andre tillegg	1 135	1 446
Sum	19 642	13 665

NOTE 6. Datterselskaper (beløp i hele 1 000 kr)

Datterselskaper:	Morselskap				
	Forretnings- kontor	Antall aksjer	Eierandel/ st.andel	Kostpris	Bokført verdi
AT Biovarme AS	Skien	6 000	100 %	38 081	33 081
AT Skog Invest AS	Skien	350	100 %	175	175
AT Terminal AS	Skien	688	100 %	19 368	19 368
Faun Naturforvaltning AS	Fyresdal	156	52 %	904	904
Sum datterselskaper				58 528	53 528

Selskapets aksjer i AT Biovarme AS er i løpet av 2015 nedskrevet med tnoK 5 000.

Kortsiktig fordringer på datterselskaper:	Morselskap	
	2015	2014
AT Biovarme AS	11 311	9 361
AT Terminal AS	886	351
AT Skog Invest AS	4 609	4 600
Faun AS	-	60
Andel kundefordringer	610	283
Sum kortsiktige fordringer på datterselskaper	17 416	14 655

Konsernbidrag/utbytte fra datterselskaper:	Morselskap	
	2015	2014
AT Terminal AS	886	351
AT Skog Invest AS	-	4 600
Sum	886	4 951

Kortsiktig gjeld til datterselskaper	2015	2014
Faun Naturforvaltning AS (leverandørgjeld)	31	-
Sum kortsiktig gjeld til datterselskaper	31	-

NOTE 7. Aksjer i tilknyttede selskaper

Tilknyttede og felleskontrollerte selskaper:	Morselskap				
	Forretningskontor	Antall aksjer	Eierandel/st.andel	Kostpris	Bokført verdi
Moelven Telemarksbruket AS	Bø i Telemark	490	49,00 %	18 340	10 340
Åmli Veksthus AS	Åmli	400	28,60 %	400	400
Reiersøl Eiendom AS	Froland	1 120	33,43 %	2 744	2 744
Telemark Skogplanteskule AS	Gvarv	2 004	33,40 %	2 004	2 004
Trebruk 014 AS	Vestby	50	24,50 %	53	53
Viken AT Market AS	Hønefoss	300	50,00 %	3 348	3 348
Sum tilknyttede og felleskontrollerte selskaper				26 889	18 889

Konsernet har i tillegg tilknyttede selskaper gjennom AT Biovarme AS:

Tilknyttede selskaper:	Forretningskontor	Antall aksjer	Eierandel/st.andel	Kostpris
Bø Fjernvarme AS	Bø i Telemark	50	50,0 %	3 874
Skien Fjernvarme AS	Skien	1 360	34,0 %	21 300
Bio Dalane AS	Egersund	1 484	34,0 %	1 484
Vegårshei Bioenergi AS	Vegårshei	72	34,0 %	727
Thermokraft AS	Notodden	2 980	32,0 %	8 020
Moland Biovarme AS	Akland	165	37,0 %	1 653
Myra Biovarme AS	Arendal	2 000	34,0 %	1 703
Kragerø Biovarme AS	Kragerø	202	34,9 %	305
Sum tilknyttede selskaper				39 068

Eierandeler i tilknyttede selskaper regnskapsføres etter egenkapitalmetoden i konsernregnskapet.

Beregning av årets resultatandel for de tilknyttede selskapene:	Konsern	
	2015	2014
Andel årets ordinære resultat tilknyttede selskaper	-1 461	-3 290
Avskrivning merverdier ved oppkjøp	-370	-94
Årets resultatandel tilknyttede selskaper	-1 831	-3 384

Beregning av balanseført verdi pr 01.01	Konsern	
	2015	2014
Inngående balanse andel i tilknyttede selskap	41 722	37 808
Tilgang/kapitalforhøyelser i tilknyttede selskap	3 348	7 633
Årets resultatandel tilknyttede selskap	-1 831	-3 384
Mottatt utbytte og salgsvederlag tilknyttede selskap	-234	-334
Utgående balanse 31.12	43 005	41 722

Lån til tilknyttede selskaper (kortsiktig):	Konsern	
	2015	2014
Lån til Skien Fjernvarme AS	3 060	1 360
Sum	3 060	1 360

NOTE 8. Spesifikasjon av øvrige finansposter (beløp i hele 1 000 kr)

Øvrige finansinntekter består av	Morselskap		Konsern	
	2015	2014	2015	2014
Renteinntekt fra foretak i samme konsern	432	382	-	-
Annen renteinntekt	565	677	595	705
Verdiendring kortsiktige plassering	1 353	2 106	1 599	2 589
Gevinst salg av langsiktige finansielle eiendeler	4 851	636	4 851	-
Aksjeutbytte	3 777	-	3 777	484
Sum øvrige finansinntekter	10 977	3 801	10 822	3 778

Øvrige finanskostnader består av	Morselskap		Konsern	
	2015	2014	2015	2014
Rentekostnad til foretak i samme konsern	66	12	-	-
Annen rentekostnad	529	597	530	598
Verdiendring aksjer Norske Skog ASA	2 482	4 455	2 482	4 455
Nedskrivning aksjer i datter*	5 000	-	-	-
Tap ved salg av finansielle eiendeler	2 594	-	2 594	-
Sum øvrige finanskostnader	10 670	5 065	5 606	5 054

Sum øvrige finansposter består av	Morselskap		Konsern	
	2015	2014	2015	2014
Sum øvrige finansinntekter	10 977	3 801	10 822	3 778
Sum øvrige finanskostnader	10 670	5 065	5 606	5 054
Sum øvrige finansposter	307	-1 264	5 216	-1 276

* Nedskrivning av aksjer i datter med tnok 5 000 gjelder aksjer i AT Biovarme AS.

NOTE 9. Kortsiktige aksjer og verdipapirer (beløp i hele 1 000 kr)

Omløpsmidler:	Morselskap			
	Kostpris	Markeds-verdi	Bokført verdi	Fordeling
Handelsportefølje:				
Aksjefond	18 185	19 260	19 260	30%
Eiendomsfond	26 606	12 479	12 479	19%
Obligasjonsfond	30 143	31 013	31 013	48%
Pengemarkedsfond	2 510	2 508	2 508	4%
Sum AT Skog SA	77 444	65 260	65 260	100%

Omløpsmidler:	Konsern			
	Kostpris	Markeds-verdi	Bokført verdi	Fordeling
Handelsportefølje:				
Aksjefond	22 482	23 671	23 671	32%
Eiendomsfond	26 799	12 505	12 505	17%
Obligasjonsfond	35 112	35 967	35 967	48%
Pengemarkedsfond	2 605	2 602	2 602	3%
Sum konsern	86 998	74 746	74 746	100%

NOTE 10. Langsiktige finansielle aksjer og verdipapirer (beløp i hele 1000 kr)

Anleggsaksjer:	Morselskap		
	Antall aksjer	Kostpris	Bokført verdi
Børsnoterte selskaper:			
Norske Skogsindustrier ASA	1 866 169	76 009	5 085
Andre selskap:			
Moelven Industrier ASA	9 442 026	122 063	122 063
Eierandel i øvrige selskaper		1 130	774
Sum		199 201	127 922

Anleggsaksjer:	Konsern		
	Antall aksjer	Kostpris	Bokført verdi
Børsnoterte selskaper:			
Norske Skogsindustrier ASA	1 866 169	76 009	5 085
Andre selskap:			
Moelven Industrier ASA	9 442 026	122 063	122 063
Eierandel i øvrige selskaper		1 645	1 289
Sum		199 716	128 437

NOTE 11. Skatt og skattekostnad (beløp i hele 1 000 kr)

Spesifikasjon av midlertidige forskjeller	Morselskap		Konsern	
	31.12.15	01.01.15	31.12.15	01.01.15
Omløpsmidler	-2 270	-463	-2 270	-463
Driftsmidler	-2 748	-2 203	-2 858	-2 266
Gevinst-/tapskonto	-2	493	1 052	1 810
Pensjonsforpliktelse	-3 060	-4 512	-3 060	-4 512
Pensjonsfond	6 599	8 435	6 599	8 435
Regnskapsmessige avsetninger	-3 124	-5 369	-3 124	-5 369
Akkumulert fremførbart underskudd	-142 276	-129 984	-150 200	-136 882
Sum	-146 882	-133 603	-153 861	-139 246
Ubenyttet godtgjørelse til fremføring	-	-	-	-
Sum	-146 882	-133 603	-153 861	-139 246
Utsatt skattefordel	-36 721	-36 073	-38 465	-37 596
Begrensning utsatt skattefordel	36 721	36 073	38 465	37 844
Utsatt skatt	-	-	-	248

Utsatt skattefordel er ikke balanseført da fremtidig skattemessig overskudd ikke er sannsynliggjort i tilstrekkelig grad.

Resultatført skattekostnad	Morselskap		
	Grunnlag	Skattekostnad	Betalbar skatt
Ordinært resultat før skatt	-14 297	-3 860	
Permanente forskjeller	254	69	
Endring i midlertidige forskjeller som påvirker alminnelig inntekt	987	267	
Alminnelig inntekt	-13 056	-3 525	
Formuesskatt		500	500
Betalbar skatt		500	500
For mye avsatt skatt tidligere år		-96	
Resultatført skattekostnad		404	

Skattekostnad i konsernet:	Konsern
	2015
Beregnet formuesskatt AT Skog SA	500
For mye avsatt skatt tidligere år	-96
Betalbar skatt i datterselskaper	-
Endring utsatt skatt i datterselskaper	-248
Resultatført skattekostnad	156

NOTE 12. Egenkapital (beløp i hele 1 000 kr)

	Morselskapet		Sum
	Obligatorisk innbetalt andelskapital	Opptjent egenkapital	
Egenkapital 31.12.14	121 329	254 436	375 765
Inn- og utmeldinger i 2015	-1 774		-1 774
Inn- og utbetalinger i 2015	2 273		2 273
Årets resultat		-14 701	-14 701
Egenkapital 31.12.15	121 828	239 735	361 563

I tillegg utgjør ikke innbetalt andelskapital TNOK 24 499 pr 31.12.2015.

	Konsernet			Sum
	Obligatorisk innbetalt andelskapital	Opptjent egenkapital	Minoritets interesser	
Egenkapital 31.12.14	121 329	241 933	468	363 729
Inn- og utmeldinger i 2015	-1 774			-1 774
Inn- og utbetalinger i 2015	2 273			2 273
Årets resultat		-12 660	-26	-12 686
Egenkapital 31.12.15	121 828	229 273	442	351 543

NOTE 13. Kortsiktige fordringer (beløp i hele 1 000 kr)**Andre kortsiktige fordringer**

Fordring på kjøpere og skogeier består av:	Morselskap/Konsern	
	2015	2014
Til gode hos kjøpere	26 994	24 938
Til gode hos skogeiere	8 070	4 346
Sum	35 065	29 283

Andre kortsiktige fordringer består av:	Morselskap		Konsern	
	2015	2014	2015	2014
Opptjent ikke fakturert på prosjekter*	5 180	5 127	5 180	5 127
Diverse kundefordringer	13 265	13 622	13 275	14 331
Til gode mva	623	-	623	-
Øvrige periodiseringer	6 992	6 153	7 250	6 479
Konsernfordringer	17 416	14 655	-	-
Fordring tilknyttet selskap	-	-	3 060	1 360
Sum andre kortsiktige fordringer	43 477	39 557	29 388	27 297

*Prosjekter	Morselskap/Konsern	
	2015	2014
Inntektsført igangværende prosjekter	72 791	73 880
Kostnader knyttet til opptjent inntekt	-69 611	-70 197
Netto resultatført på igangværende prosjekter	3 180	3 683
Opptjent ikke fakturerte inntekter	5 180	5 127

NOTE 14. Bankinnskudd (beløp i hele 1 000 kr)

Bankinnskudd består av:	Morselskap		Konsern	
	2015	2014	2015	2014
Bundne skattetreksmidler	1 554	1 710	1 753	1 921
Øvrige bankinnskudd	16 695	10 536	19 833	13 411
Sum bankinnskudd	18 249	12 246	21 586	15 332

NOTE 15. Varelager (beløp i hele 1 000 kr)

Varelager	Morselskap/Konsern	
	2015	2014
Brutto varelager pr 01.01.	29 521	5 917
Beholdningsendring	-17 083	23 604
Brutto varelager 31.12.	12 438	29 521
Nedskrivning	-1 670	-2 957
Netto varelager 31.12.	10 769	26 564

Beholdningsendringer	Morselskap/Konsern	
	2015	2014
Beholdningsendring varelager	-17 083	23 604
Andre beholdningsendringer	54	3 710
Sum beholdningsendringer	-17 029	27 314

Revisors rapport



Statsautoriserte revisorer
Ernst & Young AS

Melkevegen 13, NO-3919 Porsgrunn
Postboks 64, NO-3901 Porsgrunn

Foretaksregisteret: NO 976 389 387 MVA
Tlf: +47 35 56 42 00
Fax: +47 35 55 96 20
www.ey.no
Medlemmer av Den norske revisorforening

Til representantskapet i
AT Skog SA

REVISORS BERETNING

Uttalelse om årsregnskapet

Vi har revidert årsregnskapet for AT Skog SA, som består av selskapsregnskap og konsernregnskap. Selskapsregnskapet og konsernregnskapet består av balanse per 31. desember 2015, resultatregnskap som viser et underskudd på TNOK 14 701 i morselskapet og et underskudd på TNOK 12 686 for konsernet, samt kontantstrømoppstilling for regnskapsåret avsluttet per denne datoen og en beskrivelse av vesentlige anvendte regnskapsprinsipper og andre noteopplysninger.

Styrets og administrerende direktørs ansvar for årsregnskapet

Styret og administrerende direktør er ansvarlig for å utarbeide årsregnskapet og for at det gir et rettviseende bilde i samsvar med regnskapslovens regler og god regnskapskikk i Norge, og for slik intern kontroll som styret og administrerende direktør finner nødvendig for å muliggjøre utarbeidelsen av et årsregnskap som ikke inneholder vesentlig feilinformasjon, verken som følge av misligheter eller feil.

Revisors oppgaver og plikter

Vår oppgave er å gi uttrykk for en mening om dette årsregnskapet på bakgrunn av vår revisjon. Vi har gjennomført revisjonen i samsvar med lov, forskrift og god revisjonsskikk i Norge, herunder International Standards on Auditing. Revisjonsstandardene krever at vi etterlever etiske krav og planlegger og gjennomfører revisjonen for å oppnå betryggende sikkerhet for at årsregnskapet ikke inneholder vesentlig feilinformasjon.

En revisjon innebærer utførelse av handlinger for å innhente revisjonsbevis for beløpene og opplysningene i årsregnskapet. De valgte handlingene avhenger av revisors skjønn, herunder vurderingen av risikoene for at årsregnskapet inneholder vesentlig feilinformasjon, enten det skyldes misligheter eller feil. Ved en slik risikovurdering tar revisor hensyn til den interne kontrollen som er relevant for selskapets utarbeidelse av et årsregnskap som gir et rettviseende bilde. Formålet er å utforme revisjonshandlinger som er hensiktsmessige etter omstendighetene, men ikke for å gi uttrykk for en mening om effektiviteten av selskapets interne kontroll. En revisjon omfatter også en vurdering av om de anvendte regnskapsprinsippene er hensiktsmessige og om regnskapsestimatene utarbeidet av ledelsen er rimelige, samt en vurdering av den samlede presentasjonen av årsregnskapet.

Etter vår oppfatning er innhentet revisjonsbevis tilstrekkelig og hensiktsmessig som grunnlag for vår konklusjon om selskapsregnskapet og vår konklusjon om konsernregnskapet.



Konklusjon

Etter vår mening er årsregnskapet for AT Skog SA avgitt i samsvar med lov og forskrifter og gir et rettviseende bilde av selskapets og konsernets finansielle stilling per 31. desember 2015 og av deres resultater og kontantstrømmer for regnskapsåret som ble avsluttet per denne datoen i samsvar med regnskapslovens regler og god regnskapsskikk i Norge.

Uttalelse om øvrige forhold

Konklusjon om årsberetningen

Basert på vår revisjon av årsregnskapet som beskrevet ovenfor, mener vi at opplysningene i årsberetningen om årsregnskapet, forutsetningen om fortsatt drift og forslaget til disponering av resultatet er konsistente med årsregnskapet og i samsvar med lov og forskrifter.

Konklusjon om registrering og dokumentasjon

Basert på vår revisjon av årsregnskapet som beskrevet ovenfor, og kontrollhandlinger vi har funnet nødvendig i henhold til internasjonal standard for attestasjonsoppdrag (ISAE) 3000 «Attestasjonsoppdrag som ikke er revisjon eller forenklet revisorkontroll av historisk finansiell informasjon», mener vi at styret og administrerende direktør har oppfylt sin plikt til å sørge for ordentlig og oversiktlig registrering og dokumentasjon av selskapets regnskapsopplysninger i samsvar med lov og god bokføringskikk i Norge.

Porsgrunn, 12. februar 2016
ERNST & YOUNG AS

Fredrik Nordgård
statsautorisert revisor



Kristian Hørte styrer stokker ned i tømmerrenna fra Hunsdalsvann til Lislevann. Grimstad skogeierlag hadde fløtedemonstrasjon på skogdagen 8. juni 2015. Den gamle renna ble restaurert av Farmen-deltakerne på nabogården Berli i 2014. (Foto: S.P. Hardeberg)



Årets Familieskogdag fant sted på Viftingen sæter den 9. september. Det var i år et vellykket samarbeid mellom Nome skogeierlag og Barnas turlag Nome i strålende høstvær. Omlag 120 barn og voksne kosa seg med lapskaus og med kaffe og julekake etterpå.



Mannen på stubben som doserer planteavstand og planteteknikk, er Finn Schønning i AT Skog. Stedet er Oklungen/Marka i Porsgrunn kommune og skogeier er Svein Eggen.



Skogdag om skogbruksplanene i Åmli.

Skogeierlagsstatistikk 2015

SKOGEIGARLAG	TALET PÅ		M ³ pr. lev. 2015	MASSEVIRKE, M ³			SAGTØMMER, M ³			SPESIAL-TØMMER Furu	TOTALT 2015		kr/m ³
	Medl. 2015	Levr. 2015		Gran	Furu	Lauv	Gran	Furu	Lauv		M ³	Kr.	
Tinn	186	30	642	3 821	912	-	8 488	5 837	-	210	19 268	6 132 719	318
Hovin	71	23	675	3 386	765	138	7 505	3 408	-	330	15 531	5 107 650	329
Hjartdal	197	45	367	2 251	692	291	7 676	5 196	-	412	16 518	5 343 511	323
Gransherad	113	41	805	5 714	3 134	386	9 714	13 392	-	684	33 024	10 637 331	322
Heddal & Lisleherad	157	45	707	4 662	3 207	1 482	7 294	14 340	-	847	31 832	10 125 791	318
Vinje	179	26	471	4 205	372	172	6 714	788	-	1	12 253	3 589 897	293
Tokke	242	49	599	8 187	451	352	18 332	1 989	-	56	29 368	9 032 565	308
Fyresdal	163	52	771	7 527	4 939	625	11 485	14 537	-	958	40 070	12 977 665	324
Kviteseid	233	63	413	7 295	1 353	277	12 778	4 222	-	93	26 018	8 344 509	321
Seljord	183	27	366	2 572	362	52	5 240	1 660	-	-	9 886	3 022 136	306
Bø	169	57	495	4 286	2 142	372	11 452	9 427	-	511	28 190	8 974 540	318
Saude og Nes	210	61	767	8 089	4 451	2 059	13 973	17 138	-	1 098	46 808	15 057 004	322
Nome	205	47	474	4 141	2 068	1 045	7 408	6 873	-	760	22 295	7 215 506	324
Solum	125	18	530	1 850	292	676	5 252	1 448	-	23	9 541	3 076 516	322
Herrevassdraget	65	23	478	1 141	1 056	511	3 484	4 628	-	169	10 990	3 774 560	343
Gjerpen	137	26	387	2 012	28	1 490	6 203	329	-	-	10 063	3 166 480	315
Eidanger	98	17	294	1 178	71	377	3 075	258	-	31	4 990	1 527 052	306
Nissedal	140	53	543	2 331	4 650	767	3 512	16 602	-	901	28 765	9 027 148	314
Drangedal	257	101	360	6 950	4 633	1 628	9 877	12 691	-	568	36 346	11 388 673	313
Bamble	178	53	548	5 071	781	2 508	16 776	3 790	-	98	29 024	9 484 510	327
Sannidal	90	25	353	1 460	1 502	594	2 397	2 824	-	55	8 832	2 608 270	295
Skåtøy	40	11	264	524	433	224	1 117	609	-	-	2 906	900 942	310
Gjerstad	130	50	437	3 209	1 747	817	8 539	7 359	-	203	21 874	7 178 917	328
Sønedeled	128	39	171	1 349	348	575	3 384	998	-	4	6 658	2 144 933	322
Holt og Dypvåg	142	35	488	2 134	822	1 034	7 838	4 976	38	232	17 074	5 653 761	331
Vegårshei	144	54	678	5 768	3 085	1 840	11 863	13 586	22	451	36 615	11 922 610	326
Åmli	142	42	828	2 187	4 415	806	6 686	19 741	5	950	34 791	11 550 949	332
Arendal	200	41	406	2 678	1 726	1 678	6 771	3 727	-	54	16 634	5 060 876	304
Grimstad	154	58	636	5 871	1 505	2 208	21 478	5 719	119	16	36 916	12 108 865	328
Froland	202	54	651	5 683	4 643	2 132	12 079	10 314	28	295	35 173	10 978 746	312
Herefoss og Vegusdal	137	41	425	2 153	2 367	315	6 355	5 931	-	298	17 419	5 706 355	328
Birkenes	170	53	284	3 453	623	1 511	8 245	1 209	-	2	15 043	4 894 935	325
Høvåg og V. Moland	97	21	501	1 677	1 835	712	3 505	2 772	-	11	10 512	3 150 661	300
Valle/Bykle	105	14	562	1 226	1 413	15	2 409	2 773	-	39	7 875	2 429 735	309
Bygland	122	27	307	1 982	1 041	85	3 145	1 983	-	66	8 302	2 500 249	301
Årdal	35	7	96	137	48	-	383	103	-	-	670	226 788	338
Evje og Hornes	150	42	462	3 733	4 021	556	5 057	5 326	-	715	19 407	5 908 387	304
Iveland	105	39	306	1 708	2 564	441	2 593	4 535	-	101	11 942	3 811 689	319
Hægeland	93	26	295	1 380	1 639	133	2 450	1 968	-	92	7 663	2 326 665	304
Vennesla og Øvrebø	120	26	113	649	334	143	1 026	744	-	40	2 934	905 809	309
Kristiansand	109	6	103	107	-	172	314	27	-	-	620	165 907	267
Songdalen	141	24	346	1 601	935	128	3 650	1 817	-	185	8 315	2 697 432	324
Søgne	80	15	218	615	308	69	1 895	318	-	62	3 267	1 082 839	331
Marnardal	253	68	493	6 714	2 011	678	18 449	5 397	-	251	33 500	11 271 369	336
Holum	128	50	497	4 984	611	267	17 504	1 393	-	109	24 868	8 400 113	338
Mandal	86	28	160	1 111	213	41	2 944	181	-	-	4 489	1 415 568	315
Åseral	59	5	885	1 289	396	43	1 863	682	-	150	4 423	1 388 689	314
Audnedal	148	63	385	3 083	2 670	859	10 786	6 329	3	528	24 259	7 885 718	325
Lindesnes	198	60	314	4 113	849	114	12 372	1 373	-	44	18 864	6 232 429	330
Hægebostad	79	11	99	267	192	24	439	166	-	-	1 088	313 909	289
Lyngdal	107	29	671	3 524	949	406	12 660	1 801	55	66	19 461	6 627 988	341
Farsund	65	15	327	964	339	219	2 928	457	-	-	4 907	1 484 050	302
Kvinesdal	111	15	284	580	629	20	2 088	938	-	-	4 254	1 342 642	316
Flekkefjord/Sirdal	121	28	149	627	479	128	1 756	1 172	1	22	4 185	1 321 833	316
Dir. leverandører	-	14	697	3 377	328	179	5 627	251	-	-	9 763	2 990 967	306
SUM	7 499	1 993	475	168 588	83 377	34 371	388 836	258 051	269	12 792	946 283	303 597 358	321

VÅR FORTELLING

AT Skog er en organisasjon som eies av nesten alle familieskogsbruk i Agder og Telemark. Skogeierne fant for mer en 100 år siden ut at de ved å stå sammen sto sterkere. Ved å tilby sitt tømmer fra hver enkelt eiendom samlet kunne skogeierne oppnå langt bedre vilkår enn alene.

AT Skog har et ekte engasjement for skogen, regionen og menneskene vi møter. Det ligger i navnet. Vi er til for skogeier – det skal vi fortsatt være! Ansatte har et stort engasjement for AT Skog, og viser dette gjennom trivsel og vennskap i det daglige arbeidet.

Vi kan befeste vår posisjon som en del av lokalsamfunnene og tar selvstendige beslutninger. Vi bidrar gjennom vår virksomhet til verdiskaping og vekst. AT Skog er skapt av lokalsamfunnene og verdiene som skapes forblir lokale, slik kan kommende generasjoner høste av godene som skogen gir.

Vi kan derfor si; AT Skog – stolt fortid stor fremtid!

VÅR VERDIPOSISJON

I AT Skog ligger det en dyp forpliktelse om å være skogeiers førstevalg – et løfte – dette skal vises gjennom våre handlinger. AT Skog tar del i hele verdikjeden; fra frø, til industri. Dette engasjementet viser vi gjennom vår lokale delaktighet, innovasjon, utvikling og våre tradisjoner i et langsiktig perspektiv gjennom en miljøvennlig og bærekraftig skognæring.

atskog.no



Ole Cudrios gate 25,
3717 Skien
+47 35 58 82 00